

# LANGUIDIC

N°80 - FÉVRIER 2023

LE MAGAZINE



## PLU : UNE RÉVISION ATTENDUE DU PLAN LOCAL D'URBANISME

P.10



**UN SERVICE, DES AGENTS**  
CCAS : LES AIDES À  
DOMICILE  
P. 08



**ASSOCIATIONS**  
«OLA», LE BAGAD ET  
LE CERCLE CELTIQUE  
P. 16



**LA SÉCURITÉ**  
POLICE MUNICIPALE ET  
GENDARMERIE  
P. 19



**LANGUIDIC**  
— VILLE DE CULTURES —



# RÉTROSPECTIVE



Le nouveau **terrain synthétique éco-responsable** a été officiellement inauguré le 10 septembre 2022. Il répond aux demandes des deux clubs locaux : l'AS Kergonan et le Languidic FC.



Le 16 septembre 2022, la 1<sup>ère</sup> édition du **Salon des Artistes Amateurs de Languidic** a réuni 14 exposants aux styles variés à l'Espace des Médias et des Arts :

Marie-Christine Ait-Saïd (effet dentelle, tracéographie),  
Catherine Collet (peinture acrylique), Noémie Congratel (peinture aquarelle),  
Philippe Dagorne (peinture à l'huile), Martine Gagnadre (peinture à l'huile),  
Yann Gueguen (photographie), Gérard Gouronc (peinture sur coquille),  
Pascale Kersauze Le Gohic (pastel), Christine Le Gallic (photographie),  
Océane Le Maire (peinture), Nino Le Manach, Françoise Le Tortorec  
(photographie), Régine Millotte (pastel), Serge Mouton (photographie).



Un très beau succès pour la 26<sup>ème</sup> édition du **Marché de Noël** du 27 novembre 2022 qui a réuni 90 exposants. Ce moment familial s'est terminé avec un spectacle poétique de feu de la Compagnie Libellune.



À l'approche de la Toussaint et sur invitation de la municipalité, 20 volontaires aidés des agents du service des espaces verts ont accompli une matinée citoyenne, en effectuant le **nettoyage du cimetière** le 21 octobre 2022.

La matinée s'est terminée par une collation préparée par les agents de la restauration scolaire.





Le 5 novembre 2022, le **repas des aînés** offert par le CCAS a réuni 97 convives de plus de 75 ans à la salle Jo Huitel. Après deux années difficiles dues au contexte sanitaire, ces retrouvailles conviviales et festives ont permis de retrouver un lien important entre nos personnes âgées.



Dans le cadre du **Passeport du Civisme** évoquant le thème du Patrimoine, les élèves de CM2 des écoles Georges Brassens, Notre-Dame-des-Fleurs et Jules Verne ont pu se rendre à l'Écomusée de St-Degan à Brec'h les 22 et 25 novembre 2022.

Ils ont pu découvrir l'exposition consacrée à Lucien Pouédras, artiste-peintre réputé de Languidic, ainsi que le savoir-faire du pressage de pommes.



Labellisé en avril 2022, l'**Espace France Services** a été officiellement inauguré le 10 Novembre avec la présence, aux côtés du Maire, Laurent Duval et du Conseil Municipal, de : Baptiste Rolland (Sous-Préfet de Lorient), Muriel Jourda (Conseillère Départementale du Morbihan et Sénatrice), Jacques Le Nay (Sénateur), Jean-Michel Jacques (Député), Sophie Evanno (Adjointe à la citoyenneté), Véronique Moulin et Martine Jourdain (les deux agentes référentes).

Cette structure répond aux besoins de la population dans l'accompagnement des démarches administratives : impôts, CAF, CPAM, retraite, Pôle Emploi, Ministère de la justice, ANTS (permis de conduire, carte grise...)



La **cérémonie du 11 novembre** s'est déroulée avec la présence d'un public nombreux et du Conseil Municipal des Enfants.

Des intermèdes musicaux de l'École de Musique et du Bagad Ar Glenn Glas Langedig ont ponctué cet hommage émouvant.



# RÉTROSPECTIVE



Une **kermesse réussie** le 11 septembre 2022 à l'EHPAD « Le Marégo ». Elle a réuni un grand nombre de familles de résidents et le Personnel de l'établissement autour d'échanges chaleureux.



Les **vœux 2023** du Maire, tournés vers les projets d'avenir. Après 2 années de crise sanitaire, le Maire et l'équipe municipale ont présenté leurs vœux en présentiel à la salle Jo Huitel le 6 janvier. Une rétrospective des actions menées depuis le début du mandat, complétée par les projets à venir, notamment à Coët-Mousset, a été exposée.



Chaque année en novembre, une **campagne de limitation des populations de ragondins** est organisée sur notre territoire en partenariat avec les piégeurs bénévoles et la FDGDON 56. Une démarche nécessaire pour éviter la propagation de maladies transmissibles à l'homme et aux animaux.



Du 3 au 30 novembre 2022 - Exposition photographique « Languidic autrefois » par l'association « Languidic images et Patrimoine » à l'Espace des Médias et des Arts. Une belle animation enrichie par des visites commentées et des accueils de classes organisés par les membres de l'association.



En conclusion de la cérémonie des vœux du Maire, Margaux Brière, Anaïs Cravic (Twirling) et Maxime Le Garrec (Équitation) ont été mis à l'honneur pour leurs exploits sportifs en 2022. Félicitations à ces champions qui ont représenté la commune au niveau national et international !

De gauche à droite : Marie-Thérèse Le Gourrierrec (Présidente de la section Twirling), Anaïs Cravic, Margaux Brière, Maxime Le Garrec, Laurent Duval et Anne-Cécile Le Capitaine.



Des animations variées, des défis sportifs ainsi qu'une belle mobilisation des associations et des habitants de Languidic, ont contribué à la réussite du **Téléthon 2022**.



Le 3 décembre 2022, Arthur a arrosé le poirier de sa petite soeur Victoire lors de l'**Opération 1 enfant, 1 arbre** à Kerentestec, menée en collaboration avec l'association « Loca-Terre » et l'aide des agents du service des Espaces Verts. 49 familles étaient présentes pour la plantation d'un poirier dédié à leur enfant et reconnaissable grâce à une étiquette nominative, avec sa date de naissance et la variété de l'arbre.

Élections du nouveau **Conseil Municipal des Enfants** en décembre 2022. **6 jeunes de CM1** des écoles Georges Brassens, Jules Verne et Notre-Dame-des-Fleurs ont ainsi rejoint les 13 élus de l'année dernière.

Ils se réuniront régulièrement pour travailler sur différents projets.

En présence de Nadège Marette (Élue à la Petite Enfance, Enfance, Jeunesse et Éducation) et de Sébastien Le Goff (Directeur du service Enfance, Jeunesse et Sports), le Maire les a félicités pour leur engagement citoyen !



**Cérémonie de remise des médailles et départs en retraite** pour les agents de la commune le 12 janvier 2023.

Monsieur Laurent Duval (Maire), Madame Véronique Garido (1<sup>ère</sup> adjointe) et Madame Céline Guégan (Directrice Générale des Services) ont félicité deux agents avec une remise de médaille d'honneur du travail et ont remercié ceux qui ont fait valoir leur droit de départ à la retraite.

**Médaillees pour leur ancienneté dans la Fonction Publique :** Christelle Philippe (30 ans de service) et Cécile Gonzalez-Maubert (20 ans de service).

**Retraités :**

Huguette Le Bouter, Colette Le Réour, Jeannick Esvan, Thierry Blouet, Annick Le Bobinnec, Jean-Marc Gourden, Georgina Toupin.

# PRÉVENTION ET LUTTE CONTRE LES FRELONS ASIATIQUES

**Le Syndicat des Apiculteurs du Morbihan :  
des actions pour la pérennisation des abeilles et  
la sauvegarde de la biodiversité.**

Une matinée d'information sur les techniques de fabrication de pièges des frelons asiatiques a eu lieu le Samedi 11 Février 2023. Le public, venu nombreux, a pu échanger avec les apiculteurs.



**Référent de la Mairie :**

Thomas JÉGOUX (Conseiller municipal)  
pour la gestion des animaux nuisibles.

Contact : 02.97.65.19.19  
(accueil de la Mairie)

Le Syndicat des Apiculteurs du Morbihan, créé en 1945, n'a cessé de prendre de l'ampleur.

Il dispose actuellement de deux ruchers écoles situés à :

- **Languidic** (pour les apiculteurs débutants)
- **Inzinzac-Lochrist** (pour les apiculteurs confirmés possédant des ruches et ayant les connaissances nécessaires sur les manipulations et les récoltes).

La distance entre les deux sites permet une meilleure répartition et une augmentation du nombre de ruches.

Installé depuis trois ans à Languidic, le rucher école dispose d'une quinzaine de ruches qui sont utilisées comme support pédagogique. L'objectif est essentiellement axé sur la formation, la transmission des savoirs et la prévention notamment face au fléau des frelons asiatiques.

Le miel récolté est distribué aux adhérents et une partie du surplus a été offert en décembre 2022, au CCAS de Languidic pour la composition des colis des personnes âgées.



courriel : syndapi56@gmail.com



De gauche à droite : Hervé Le Gal et Jean-François Dinasquet  
du Syndicat des Apiculteurs du Morbihan

- 02 RÉTROSPECTIVE
- 06 PRÉVENTION ET LUTTE CONTRE LES FRELONS ASIATIQUES
- 07 ÉDITO
- 08 UN SERVICE / DES AGENTS
- 10 LA RÉVISION DU PLAN LOCAL D'URBANISME (P.L.U)
- 14 GUIDE DU BON VOISINAGE ENTRE AGRICULTEURS ET PARTICULIERS
- 15 BILAN DES SAPEURS-POMPIERS DE LANGUIDIC : 3 QUESTIONS AU LIEUTENANT CAMENEN
- 16 L'IMPLICATION PERMANENTE DES ASSOCIATIONS
- 18 ORIENTATION ET CONTRAINTES BUDGÉTAIRES
- 19 COLLABORATION POLICE MUNICIPALE ET GENDARMERIE
- 20 EMA'GENDA
- 21 LE SITE INTERNET DE LA MÉDIATHÈQUE FAIT PEAU NEUVE LE MOT DE L'OPPOSITION
- 22 LES NOUVELLES ENTREPRISES
- 23 ÉTAT CIVIL

**Directeur de la publication :** LAURENT DUVAL  
**Rédacteur en chef :** LA DIRECTION GÉNÉRALE /  
LE SERVICE COMMUNICATION

**Traduction de l'édito :** OLIER AR MOIGN  
OFIS AR BREZHONEG

**Conception :** HLB EDITION LANGUIDIC  
**Crédits photos :** CHRISTINE LE GALLIC

**Dépôt légal 1<sup>er</sup> trimestre 2023**  
**Tirage 3 900 exemplaires**



Chères Languidiciennes, chers Languidiciens,

Le début d'année 2023 restera sans doute marqué par une forte inflation particulièrement pour les denrées alimentaires, pour le coût des matériaux, par la hausse des prix de l'électricité et du gaz, pour les entreprises comme pour les ménages et les collectivités. A cela se rajoute un climat social tendu.

Ce monde instable est de plus en plus imprévisible. Aujourd'hui encore la conjoncture économique reste tributaire des retours possibles de la pandémie et des mesures sanitaires qu'ils imposeront ainsi que de la poursuite du conflit en Ukraine.

C'est dans ces périodes que nous devons nous montrer **solidaires** les uns des autres et rester confiants dans l'avenir.

Les alertes climatiques modifient aussi notre environnement et fragilisent notre économie. Nous avons, là aussi, les uns et les autres, mais **surtout les uns avec les autres** des actions à mener, des changements à adopter pour mener à bien les nécessaires transitions. En simultané et sur tous les plans : écologique, technologique, économique, démocratique.

Quand la crise semble être devenue normalité et banalité, quand notre société fait face à des enjeux majeurs, les collectivités doivent faire face à leurs responsabilités. Il faut **rester optimiste, ambitieux et courageux**.

Pour conduire cette transition, nous pouvons compter sur les acteurs du territoire et la municipalité s'engage elle-même dans cette dynamique au travers de son Plan Local d'Urbanisme (P.L.U) sans céder aux syndromes de la panique et de la procrastination.

Le P.L.U détermine les conditions d'un aménagement du territoire respectueux des principes du développement durable, en particulier par une gestion économe de l'espace, et la réponse aux besoins de développement local.

Il doit répondre au plus près aux aspirations des habitants et favoriser la qualité de leur cadre de vie ainsi que l'équilibre entre : le renouvellement urbain, le développement urbain maîtrisé, la restructuration des espaces urbanisés et la revitalisation de la commune (commerces).

Laurent DUVAL, Maire



*Merc'hed ha paotred kaezh a Langedig,*

*Moarvat e chomo merket penn kentañ ar blez 2023 get kresk bras ar prizioù, evit ar boued hag an dafar dreist-holl, get kresk priz an tredan hag ar gaz, evit an embregerezhioù hag evit an tiegezhioù hag ar strollegezhioù. Ouzhpenn-se emañ stegn àr an traoù sokial.*

*Diaesoc'h-diaes eo rakwelet ar bed distabil-mañ. Hiziv c'hoazh e chom an ekonomiezh e dalc'h un distro ag ar bandemiezh hag ag an divizoù yec'hedel a vehe abalamour dezhi, hag e dalc'h kendalc'h ar brezel en Ukraina.*

*Er mareoù-se e rankomp bout **kengret** an eil re get ar re arall hag hon devout fiziañs en amzer da zont.*

*Ar reuz a-fet an hin a cheñch ivez hon endro hag a vreska hon ekonomiezh. Aze hon eus ivez, an eil re hag ar re arall, met **dreist-holl an eil re gant ar re arall** traoù da seveniñ, chañchamantoù d'ober evit kas an treuzkemmoù rekis da benn vat. Àr un dro hag àr kement tachenn zo : ekologiezh, teknologiezh, ekonomiezh, demokratelezh.*

*Pa seblant an enkadenn daet da vout un dra normal ha dister, pa rank hor c'hevredigezh taliñ doc'h dalc'hoù meur, e rank ar strollegezhioù sammiñ o c'harg. Ret eo **chom seder, ambisus ha kalonek**.*

*Evit kas an treuzkemm-se da benn e c'hallomp kontiñ àr obererion an tiriad, hag an Ti-kêr e-unan a ro bec'h el lañs-se dre Steuñv Lec'hel ar C'hêraoziñ (S.L.K) hep seizhfollañ na daleiñ.*

*Get an S.L.K e termener azoziò un terkadur ag an tiriad a zouj pennaennoù an diorren padus, dreist-holl dre ur meradur espernus ag ar spas, ha bastiñ a ra d'an ezhommoù diorren lec'hel.*

*Ret eo dezhañ respont doc'h ar gwellañ d'ar pezh a vez goulennet get an annezidi ha mont a-du get kalite o endro buhez hag ar c'hempouez etre : renevezadur kêr, diorroadur mestroniet kêr, adframmiñ an takadoù e kêr ha reiñ buhez en-dro d'ar gumun (stalioù).*

Laurent DUVAL, Maer

# AIDE À DOMICILE : UN MÉTIER RICHE ET VARIÉ



“ Georgina et Marie-Paule, deux aides à domicile retraitées du CCAS de Languidic, témoignent de leur parcours personnel et professionnel. ”

## QUEL A ÉTÉ VOTRE PARCOURS SCOLAIRE ET PROFESSIONNEL AVANT VOTRE ENTRÉE AU SERVICE D'AIDE À DOMICILE DU CCAS (CENTRE COMMUNAL D'ACTION SOCIALE) DE LANGUIDIC ?

### GEORGINA :

« Après avoir obtenu mon Brevet des collèges, je suis entrée en apprentissage à Lanester. J'ai ensuite travaillé dans l'entreprise Braff d'Hennebont en tant que mécanicienne en confection.

Par la suite, je suis restée à mon domicile pour élever mes enfants, tout en exerçant des missions d'intérim dans des usines. Lorsque mes enfants ont grandi, j'ai travaillé dans diverses usines et une blanchisserie dans le cadre d'un contrat emploi solidarité.

Ensuite, j'ai passé un diplôme dans le domaine de l'aide à la personne avant d'être embauchée au CCAS de Languidic en tant qu'aide à domicile en 2001. En 2010, j'ai obtenu mon DEAVS (Diplôme d'Etat d'Auxiliaire de Vie Sociale) ».

### MARIE-PAULE :

« Après le collège, je suis entrée au lycée professionnel du Plessis à Lanester où j'ai obtenu mon BEP couture.

J'ai réalisé diverses missions d'intérim puis travaillé en tant qu'employée de maison dans une famille où j'ai appris beaucoup de choses. Après la naissance de mon premier enfant, j'ai exercé à nouveau diverses missions d'intérim. Après mon troisième enfant, j'ai pris un congé parental et suite à une orientation professionnelle, j'ai été dirigée vers l'IBEP pour une formation dans l'aide à domicile.

En juin 1999, j'ai été contactée pour intégrer le service d'Aide à domicile du CCAS. J'ai obtenu mon DEAVS (Diplôme d'Etat d'Auxiliaire de Vie Sociale) en 2006 ».

## QUELLES SONT LES TÂCHES QUI VOUS ONT ÉTÉ CONFIEES LORS DE VOS DIFFÉRENTES INTERVENTIONS ?

L'aide à la personne, le ménage, les courses, l'animation, les sorties, l'administratif si besoin.



## QU'AVEZ-VOUS LE PLUS AIMÉ DANS VOTRE CARRIÈRE EN TANT QU'AIDE À DOMICILE ?

Le contact humain car nous avons rencontré des personnes avec lesquelles nous avons tissé des liens (usagers, familles).

La diversité des tâches à réaliser chez les usagers nous a beaucoup plu.

Les échanges avec les aidants et les autres aides à domicile.

Le travail en équipe pluridisciplinaire avec les médecins, infirmier(e)s, kinésithérapeutes, orthophonistes, aide-soignant(e)s, ambulancier(e)s...



## QUELLES SONT, SELON VOUS, LES PRINCIPALES QUALITÉS POUR EXERCER CE MÉTIER ?

- Avoir une attitude bienveillante
- Être empathique et à l'écoute des personnes
- Faire preuve de tolérance envers les usagers et les autres aides à domicile
- Savoir travailler en équipe
- Prendre du recul et savoir gérer ses émotions dans la relation à l'usager
- Faire preuve de discrétion professionnelle
- Aimer le contact avec un public « fragilisé »
- Savoir respecter et répondre aux besoins des usagers, s'adapter à leurs capacités physiques et psychiques en tenant compte de leur personnalité, leur mode de vie et de leur bien-être

*Propos recueillis par Carole LE FÉE, Directrice Pôle Solidarités - CCAS de Languidic*



### LE CCAS RECHERCHE ACTUELLEMENT DU PERSONNEL

L'aide à domicile auprès des personnes fragilisées par l'âge, le handicap, ou la maladie, accomplit un travail matériel, moral et social essentiel pour permettre le choix de vie à domicile. Sa démarche d'accompagnement consiste à préserver et stimuler l'autonomie de chaque bénéficiaire et contribue à lui permettre de maintenir un lien social, intellectuel et affectif avec le monde extérieur.

#### Ce métier permet un accompagnement dans :

- Les actes essentiels de la vie quotidienne (aide à la mobilité, à la toilette et à l'habillement, à l'alimentation...)
- Les activités de la vie quotidienne (aide à la réalisation des courses, à la préparation des repas, l'entretien du lieu de vie, le repassage...)
- Les activités de la vie sociale et relationnelles (aide aux démarches administratives, à l'accès à l'information et aux activités de loisirs, promenades, stimulation des relations sociales...)

**CONTACT ET RENSEIGNEMENT AU CCAS :**  
Téléphone : 02.97.65.19.13  
Courriel : ccas@languidic.fr



**CANDIDATURE :**  
CV + Lettre de motivation à l'attention de  
Monsieur Le Maire

# LA REVISION DU PLAN LOCAL D'URBANISME (P.L.U)



Le Plan Local d'Urbanisme (P.L.U) est un document d'urbanisme qui traduit le projet d'aménagement à long terme de la commune dans des règles d'occupation des sols.

Il s'agit ainsi de planifier et d'organiser le développement de la commune en définissant, par zones précisément découpées, les orientations et les règles d'urbanismes en conformité avec le code de l'urbanisme.

Ces règles peuvent encadrer par exemple l'utilisation du sol, les styles architecturaux ou encore l'impact des projets sur l'environnement.

Toute évolution du P.L.U concerne l'ensemble des Languidiciens à plusieurs titres : le P.L.U est en effet le document-cadre auquel chacun est tenu de se conformer pour toute demande de permis de construire ou d'autorisation préalable de travaux. De plus, cette révision générale est l'occasion d'anticiper et de planifier l'avenir de la commune en matière d'aménagement, c'est pour cela que la procédure prévoit plusieurs phases de consultation et de concertation avec les habitants : il s'agit de l'**avenir de votre cadre de vie**.

.....

En comparant ces vues aériennes, le développement de la commune apparaît clairement, et avec lui, de **nouveaux enjeux en termes d'aménagement ou de mobilité**.

De nombreux quartiers se sont ainsi beaucoup développés : **Lanveur, Kercadic, Coët-Mousset** (à venir)...

## Languidic : un développement constant



1950

Source : <https://cms.geobretagne.fr>



De nos jours



## Entretien avec Christian GUÉGAN et Régis DE COUESBOUC



de gauche à droite : Régis DE COUESBOUC (Adjoint au travaux - Gros travaux structurants) et Christian GUÉGAN (Adjoint aux travaux - Voirie - Propreté et Urbanisme)

### POURQUOI LA RÉVISION DU P.L.U EST ESSENTIELLE POUR LA COMMUNE ?

Le dernier P.L.U remontant à 2013, il est indispensable de l'actualiser pour rester en conformité avec la loi et les directives nationales, mais également pour suivre les besoins des habitants.

Parallèlement, ce document d'urbanisme doit refléter les orientations du mandat municipal et notamment notre programme d'investissement.

Ainsi, nous considérons qu'il est nécessaire qu'il prenne en compte les grands enjeux sociaux et environnementaux de notre époque en apportant une réponse au plus près des préoccupations et du quotidien.

Pour cela, l'équipe municipale souhaitait pouvoir maintenir cette discussion à l'échelle de la commune pour que l'intérêt local soit pleinement pris en compte. C'est l'échelle pertinente pour identifier les espaces qui contribueront au futur de la commune, par exemple.

### QUELS SONT LES ENJEUX PRINCIPAUX POUR LA COMMUNE DE LANGUIDIC ?

Le PLU doit permettre de garder un équilibre entre les différentes activités : habitations, agriculture, industrie, commerce...

Il ne sera pas une réponse aux souhaits individuels de chacun mais permettra de concilier les différents usages sur le territoire de la commune, sans être contraignant à l'excès.

### COMMENT LE P.L.U PERMET-IL D'ENVISAGER L'AVENIR DE LA COMMUNE ?

Il nous invite à anticiper en prévoyant la possibilité, sur tel ou tel espace, de pouvoir prévoir des aménagements, de garantir un développement harmonieux de la commune.

Par exemple, on constate aujourd'hui que toutes les voitures passent par le bourg pour rejoindre le sud et l'est de la commune et que le flux de circulation augmente nécessairement avec le nombre d'habitants.

La vitesse, le bruit... toutes ces traversées du bourg entraînent des nuisances, ce qui bloque le développement d'un cœur de bourg agréable à vivre pour les piétons et ainsi une vie communale plus riche et l'installation de commerces.

À long terme, nous envisageons un contournement « Est » au travers d'une nouvelle sortie de la voie express et ainsi éviter que les véhicules qui se dirigent vers l'est (Kergonan, Bubry...) ou vers le sud (Pluvigner..) aient à passer par le bourg.

Même si un tel aménagement est aujourd'hui lointain et nécessite de nombreuses autorisations et démarches administratives, il faut dès aujourd'hui lui préserver la possibilité d'exister dans nos documents d'urbanisme.

Un autre exemple : l'avenir de certains cœurs de villages et de hameaux.

Pour conserver l'activité et la vie dans ces lieux-dits en encourageant la conservation du bâti et patrimoine architectural, il faut que dans l'évolution du PLU soit identifié l'ancien bâti en pierre qui a été délaissé ou qui a aujourd'hui un usage agricole.

Ainsi les éléments qui ont un intérêt architectural local pourront être réhabilités et de nouveau être habités.

**“ Le PLU doit permettre de garder un équilibre entre les différentes activités : habitations, agriculture, industrie, commerce... ”**

### Les enjeux identifiés sont multiples :

- Réduire la consommation d'espace pour répondre à l'impératif du « Zéro artificialisation nette » (ZAN)
- Faciliter la dynamisation du bourg en assurant des conditions favorables à l'installation de commerces
- Valoriser les espaces naturels et agricoles en maintenant ou en préservant des ceintures vertes autour du bourg et des villages, en permettant à l'activité agricole de perdurer, ou encore en identifiant les sites d'intérêt écologique.

- Permettre de diminuer la consommation énergétique en favorisant l'éco-mobilité au travers des déplacements doux ou en favorisant la possibilité de poser des panneaux photovoltaïques...

Au travers de tous ces exemples, nous voyons bien que l'objectif du P.L.U est de servir **l'intérêt général** et nous invitons chacun à venir s'exprimer dans le cadre des consultations qui seront mises en place par la mairie.

### ÉCLAIRAGE DU CABINET ALTÉRÉO : À QUELLES RÈGLES LA COMMUNE EST-ELLE TENUE DE SE CONFORMER QUAND ELLE RÉVISE SON P.L.U ?



**Alice Noland**

Chargée d'Études  
Cabinet ALTÉRÉO



Le travail de révision d'un P.L.U par les élus locaux se fait dans un cadre réglementaire très contraint.

En vertu du principe de la hiérarchie des normes, le P.L.U doit respecter des règles qui lui sont imposées par les lois et règlements et les orientations d'autres documents dits de rang supérieur (ou documents supra-communaux). Concernant le bassin de vie primaire, en plus des lois adoptées à l'échelle nationale, la Région, le Pays ou encore l'Agglomération adoptent également des dispositions qui limitent la marge de manoeuvre de la commune.

#### Législation

SRADDET  
SDAGE

SCoT du Pays de Lorient

PCAET de  
Lorient  
Agglomération

PLH de  
Lorient  
Agglomération

P.L.U de Languidic

• Applicabilité  
aux particuliers

Permis de construire et  
autres autorisations d'urbanisme

#### Lexique

##### NIVEAU NATIONAL

- Loi Engagement National pour l'Environnement
- Loi accès au logement et urbanisme rénové
- Loi d'avenir pour l'agriculture, l'alimentation et la forêt
- Loi climat et résilience

##### NIVEAU RÉGIONAL

- Schéma Régional d'Aménagement de Développement
- Durable et d'Égalité des territoires (S.R.A.D.D.E.T)
- Schéma Directeur d'Aménagement et de Gestion des Eaux (S.D.A.G.E)

##### NIVEAU PAYS

- Schéma de Cohérence Territoriale du Pays de Lorient (S.C.o.T)

##### NIVEAU AGGLOMÉRATION

- Plan Climat Air - Énergie Territorial (P.C.A.E.T)
- Programme Local de l'Habitat (P.L.H)

##### NIVEAU COMMUNAL

- Plan local d'urbanisme (P.L.U)



## LE P.L.U ET LA CONCERTATION AVEC LA POPULATION

Tout au long de la procédure de révision du P.L.U, qui durera plus de 2 ans, les habitants sont tenus informés et peuvent donner leur avis sur le projet.

Le premier temps fort de la concertation était l'organisation d'une balade urbaine le 19 novembre 2022 qui a permis de recueillir le regard et les impressions des habitants sur le territoire qu'ils parcourent au quotidien.

Des permanences ont également été réalisées à destination des exploitants agricoles afin d'affiner le diagnostic et de prendre en compte les besoins et attentes des acteurs du monde rural pour les 10 prochaines années.



Un registre est également à votre disposition en mairie afin de nous faire part de vos remarques ou propositions d'ordre général.

## LES PROCHAINS TEMPS DE CONCERTATION

### 1 Printemps 2023

- Installation de deux panneaux d'exposition présentant la procédure de révision du P.L.U et une synthèse du diagnostic

### 2 Automne 2023

- Organisation d'une réunion publique pour présenter une synthèse du diagnostic et les orientations du Plan d'Aménagement et de Développement Durable (P.A.D.D)
- Installation d'un panneau d'exposition présentant les orientations du P.A.D.D

### 3 Printemps / Été 2024

- Organisation d'une permanence en mairie à destination des particuliers pour répondre aux interrogations sur les pièces réglementaires
- Installation de deux panneaux d'exposition présentant les pièces réglementaires : règlement graphique, règlement écrit, orientations d'aménagement et de programmation (O.A.P) sectorielles.
- Organisation d'une réunion publique pour présenter la traduction réglementaire des orientations du P.A.D.D



## Zoom sur la loi Climat et Résilience

- Objectif zéro artificialisation nette (ZAN) à atteindre d'ici 2050.
- Objectif de division par deux du rythme de consommation dans les 10 prochaines années (2021-2031) par rapport à la période de référence (2011-2021), puis de diminution de l'artificialisation par tranche de 10 ans.

**Objectif ZAN** apprécié à l'échelle nationale mais appliqué de manière différenciée sur chaque territoire en fonction des traductions opérées par les S.R.A.D.D.E.T / S.C.o.T et P.L.U.

### Qu'est-ce que l'artificialisation nette des sols ?

- Artificialisation : altération durable de tout ou partie des fonctions écologiques d'un sol
- Renaturation d'un sol : restitution des fonctions écologiques du sol
- Artificialisation nette : solde entre l'artificialisation et la renaturation des sols constaté
- Consommation : création ou extension effective d'un espace urbanisé

Le SRADDET Bretagne est encore plus ambitieux puisqu'il prévoit une réduction globale de la consommation nette d'espaces dans les zones agricoles et naturelles :

- de 50 % d'ici 2030 par rapport au niveau d'artificialisation des 10 dernières années
- de 75 % d'ici 2035
- de 100 % d'ici 2040

Aussi, la commune de Languidic, par la révision de son P.L.U, devra apporter sa contribution à la réduction de l'artificialisation des sols.

# GUIDE DU BON VOISINAGE ENTRE AGRICULTEURS ET RIVERAINS

Les activités agricoles occupent une place importante à Languidic puisqu'elles couvrent plus de la moitié de son territoire.

Cette importance se retrouve à l'échelle départementale, où elles constituent l'activité professionnelle de plus de 97.000 personnes dans l'ensemble de la filière de production, transport et distribution.

Au quotidien, cette présence doit se concilier avec l'installation de nouvelles habitations et des conflits d'usage peuvent apparaître. **Apprendre à mieux se connaître, c'est aussi se respecter au quotidien.**

“ **L'agriculture est un secteur qui évolue et sur les 5.100 entreprises agricoles dénombrées dans le Morbihan, 12% cultivent en agriculture biologique et 800 commercialisent en circuit court. Nous souhaitons encourager davantage cette transition.** ”

*Laurent DUVAL, Maire et Vice-Président chargé de l'agriculture, de l'alimentation et de l'aménagement rural à Lorient Agglomération.*



## LA CAMPAGNE EST AUSSI UN LIEU DE TRAVAIL

Pour moi **agriculteur(trice)**, la campagne est un lieu de travail, rythmé par les saisons et les besoins des animaux.

Pour limiter les odeurs, **j'enfouis** dès que possible dans mes champs, les fumiers et lisiers des animaux (engrais naturels) ainsi que les boues des stations d'épuration et les déchets verts.

À l'occasion de portes ouvertes ou de fêtes agricoles, **je fais découvrir** les réalités de mon métier.

**Sur la route**, j'adopte une conduite et un comportement courtois.

**La nuit ou le week-end**, je dois parfois travailler car c'est le moment de semer, récolter, faucher ou traiter si les conditions météo le permettent.

**J'adopte** des pratiques agricoles vertueuses du point de vue environnemental.



## LA CAMPAGNE EST UN LIEU DE VIE

Pour moi **habitant(e)**, pour ne pas dégrader les cultures et les prairies, je reste sur les chemins et je respecte les propriétés privées (à pieds, à vélo, à moto, à cheval, en quad...).

**Je préviens** mon voisin agriculteur en cas d'évènements bruyants pouvant effrayer les animaux (travaux, musique, feu d'artifice...).

Pour ne pas gêner les récoltes ou blesser le bétail, **je ne jette pas** mes déchets (canette, verre) dans la nature, même les déchets verts.

**Je contiens** mes animaux (chiens, chevaux...) pour éviter qu'ils effraient le bétail.



Source : Rés'Agri56 - [www.resagri56.fr](http://www.resagri56.fr)



## 3 QUESTIONS au Lieutenant RICHARD CAMENEN

Chef du Centre de Secours des  
Sapeurs-Pompiers de Languidic



### PRÉSENTEZ-NOUS LE NOUVEAU CENTRE DE SECOURS.

Ces travaux ont permis une amélioration des conditions de travail des pompiers avec l'aménagement de bureaux, d'un espace vestiaire plus grand pour les tenues de travail et de feu, la création d'une zone de stockage de matériel de VSAV (Véhicules de Secours Aux Victimes), respectant le protocole de désinfection après chaque intervention.

### PARLEZ-NOUS DE L'ENGAGEMENT DES POMPIERS VOLONTAIRES.

À partir de 18 ans, les jeunes peuvent nous contacter et nous envoyer un CV avec une lettre de motivation. Les candidatures retenues devront être validées par une aptitude médicale et une formation de 21 à 22 jours répartie sur 18 mois. À ce jour, l'effectif est composé de 31 pompiers (26 hommes et 5 femmes).

### EXISTE-T-IL UNE CONVENTION ENTRE EMPLOYÉS, EMPLOYEURS ET LE SDIS (SERVICE DÉPARTEMENTAL D'INCENDIE ET DE SECOURS) ?

Absolument. Elle est nécessaire pour que les pompiers volontaires puissent répondre et porter secours aux Languidiciens, surtout en journée. Actuellement, deux agents municipaux sont conventionnés. Ce protocole peut aussi être mis en place avec les entreprises.

## 516 INTERVENTIONS RÉPARTIES :

**298 interventions de secours à personne**

**104 accidents de la circulation**

**76 interventions incendies**

**78%** des interventions concernent l'ambulance VSAV (Véhicule de Secours et d'Assistance aux Victimes) pour des secours aux victimes et des accidents de la circulation...



**Pompiers promus :** Benjamin CONAN, Marion CONAN, Christophe LE BEL, Mathys LE DORZE, Stéphane AUGUEUX, Gaëtan LE TALLEC, Mickaël FRANCIS, Justine CHOCHARD, François LE RENARD, Philippe LE MENTEC, Gilles CARGOUET et Christophe BELLEC.

**Pompiers médaillés (distinction de l'Union Départementale) :** Adjudant François LE RENARD, Lieutenant Gilles CARGOUET, Adjudant-Chef Philippe LE MENTEC, Lieutenant Gwénaél LE GALLIC, Caporal-Chef Patrick LE GOFF, Lieutenant Richard CAMENEN, Sergent Honoraire Christophe BELLEC.

**Pompiers médaillés (distinction du Ministère de l'intérieur) :** Sapeur Christelle TREHIN, Sergent Gaëtan LE TALLEC, Adjudant-Chef Philippe LE MENTEC, Lieutenant Richard CAMENEN, Adjudant-Chef Denis MOURIEC, Sergent Honoraire Christophe BELLEC, Capitaine Jean-Marc GOURDEN.

### COÛT DES TRAVAUX TTC : 581.000 EUROS

Partenaires financiers pour la réalisation des travaux :

- État : 88.160 €
- Département : 96.000 €
- Lorient Agglomération : 144.000 €
- Commune : 252.840 €



“ Le Centre de Secours est devenu un ensemble fonctionnel et opérationnel pour les pompiers volontaires de la commune, que nous remercions vivement pour leur courage et dont il faut souligner l'engagement et l'abnégation au quotidien. ”

Laurent DUVAL, Maire et Membre du Conseil d'Administration du SDIS 56.

# L'IMPLICATION PERMANENTE DES ASSOCIATIONS

“ Nos associations locales s'impliquent et participent activement aux manifestations et cérémonies sur la commune. Elles sont source d'intégration, de vie sociale et ont un rôle moteur dans les animations. Nous les mettrons à l'honneur dans chaque Bulletin Municipal. ”

Patrick Le Gal - Élu à la vie associative



De gauche à droite : Jean-Louis Garbi, Philippe le Clainche, François le Louër, Karine Saëz, Pascal Malry, Martine le Capitaine et Arnaud Le Chenadec.



## MARTINE LE CAPITAINE

Présidente de  
l'association « OLA »



Contact :  
06.19.87.16.66 - ola.languidic@gmail.com  
ola.e-monsite.com



## VOS PROJETS 2023

### MARTINE, PRÉSENTEZ-NOUS VOTRE ASSOCIATION.

L'office Local d'Animation de Languidic (O.L.A.), anciennement Office de Tourisme de Languidic, est né en 2013, suite au transfert de la compétence tourisme vers Lorient Agglomération.

### QUELS SONT LES OBJECTIFS ?

Elle propose, étudie et réalise des actions pour valoriser, soutenir et développer l'activité touristique, sportive, culturelle et commerciale. Elle s'inscrit ainsi dans une dynamique de collaboration étroite avec les associations locales.

### QUELS ONT ÉTÉ LES TEMPS FORTS EN 2022 ?

- **Le marché de Noël.**  
Cette année, nous avons accueilli 90 exposants avec la présence d'un public fidèle, venu très nombreux.
- **Le grand déballage de printemps.**  
Avec un troc et puces de 60 exposants et nos artisans locaux.
- **Les mercredis du patrimoine**  
qui valorisent la richesse du tissu local et artisanal. Ils invitent également à la découverte du patrimoine, du savoir-faire manuel, d'exploitations agricoles et d'entreprises locales.

### 11 JUIN Grand déballage de printemps

(inscription possible par courriel)

### JUILLET ET AOÛT Les mercredis du patrimoine

(programme en cours d'élaboration)

### 26 NOVEMBRE Le marché de Noël

avec une grande nouveauté : parade de Noël en fin de journée en lien avec les comités de chapelle et toutes les associations qui souhaitent nous rejoindre.



## PHILIPPE LE CLAINCHE

Président du Bagad  
« Ar Lenn Glas Langedig »



Contact :  
02.97.65.13.21 - bagadlanguidic@gmail.com  
<https://bagadlanguidic.wixsite.com>



### VOS PROJETS 2023

#### PHILIPPE, PRÉSENTEZ-NOUS VOTRE ASSOCIATION.

Un bagad est un ensemble musical traditionnel breton composé de bombardes, cornemuses, caisses-claires, percussions et parfois d'autres instruments.

Nous avons actuellement une quinzaine d'adhérents de 11 à 75 ans. Tous les niveaux sont bienvenus : du grand débutant au plus confirmé.

#### QUELS SONT LES OBJECTIFS ?

Nous animons différents événements tout au long de l'année comme des fest-noz, fêtes traditionnelles et locales, compétitions sportives, événements dans la commune...

#### QUELS ONT ÉTÉ LES TEMPS FORTS EN 2022 ?

- Les **fest-noz** à l'Espace des Médias et des Arts et le **Festival Terres Fertiles** à Lanvaudan.
- La **Fête des Menhirs** à Kersolan.
- L'**animation musicale** pour l'avant-première du film « Plancha » au Méga CGR de Lanester
- L'**ouverture** avant le Bagad de Lann Bihoué à Larmor-plage.

#### Notre devise :

“ **Bien jouer pour bien danser** ”

Nous allons fêter dignement les 15 ans du Bagad, continuer à jouer avec d'autres groupes musicaux en Bretagne ou ailleurs.

Nous apprécions aussi de collaborer avec le Cercle Celtique « Rahed Koëd er Blanoeh ». Le plus important pour nous est de garder ce plaisir de jouer ensemble et de faire danser les gens !

#### 6 ET 7 MAI

**Spectacle** avec le Cercle Celtique « Rahed Koëd er Blanoeh »

#### 23 JUILLET

**Les Nocés Bretonnes**

#### AUTRES ACTUALITÉS À SUIVRE

- **Tournoi des 30** avec le Rugby Club de Lanester
- Les **fêtes de Lomener**



## ARNAUD LE CHENAEC

Président du Cercle Celtique  
« Rahed Koëd er Blanoeh »



Contact :  
06.88.34.97.94  
rahedkoed@free.fr



### VOS PROJETS 2023

#### ARNAUD, PRÉSENTEZ-NOUS VOTRE ASSOCIATION.

Elle est composée de volontaires et bénévoles qui s'impliquent chaque semaine dans les préparations et animations.

Nous avons environ 124 adhérents dont une trentaine d'enfants.

#### QUELS SONT LES OBJECTIFS ?

Nous avons des activités variées : cours de danse, créations de chorégraphies, atelier broderie pour la confection des costumes... Nous sommes très satisfaits de l'implication de nos adhérents, qui dansent

depuis leur plus jeune âge pour certains.

#### QUELS ONT ÉTÉ LES TEMPS FORTS EN 2022 ?

- Des **festivals en Savoie et en Corrèze**
- Le **Festival Interceltique pour notre 1<sup>ère</sup>** participation avec le groupe des enfants
- **Les Nocés Bretonnes**

*Nous avons dû annuler les représentations prévues pour les 25 ans de l'association à cause de la pandémie mais nous pouvons reprendre sereinement nos projets.*

#### 6 ET 7 MAI

**Spectacle arts visuels (photographie, peinture) et arts du spectacle vivant (chant, danse, musique)**

retraçant les événements marquants de Languidic de 1880 à 1980.

Plus de 100 participants prévus sur scène, avec toutes les sections de l'association (enfants et adultes), des groupes musicaux locaux, l'association « Languidic Images et Patrimoine »...

#### 23 JUILLET

**Les Nocés Bretonnes**

Accès gratuit à Lanveur - Messe, défilé, repas midi et soir, animation avec bal et spectacle jusqu'à minuit.





Anne LE ROUX, Élu(e) aux Finances

## ORIENTATIONS ET CONTRAINTES BUDGÉTAIRES

Ce début d'année 2023 coïncide avec l'entrée dans la seconde phase de la mandature pour l'équipe municipale. La situation des collectivités territoriales, à fortiori celle de notre commune, s'annonce une nouvelle fois très particulière, après trois années de crises sanitaire et économique majeures.

**Le contexte s'est par ailleurs fortement détérioré en février 2022 avec l'offensive des forces armées russes sur le territoire ukrainien, générant un climat géopolitique incertain aux frontières de l'Europe.**

La flambée des coûts des énergies et matières premières, l'inflation galopante depuis des mois, la revalorisation du point d'indice de 3,5 % au 1<sup>er</sup> juillet 2022, pour la rémunération des fonctionnaires, impactent de façon significative notre épargne nette (différence entre les recettes et les dépenses de fonctionnement, diminuée des intérêts de l'emprunt). A titre d'exemple, le budget 2023 va subir une hausse de 281.000 € sur le poste électricité et gaz, 15.000 € sur les denrées alimentaires du restaurant scolaire, sans présager de l'inflation des mois à venir... la liste est longue et non exhaustive. Aucun service de la collectivité n'est épargné par l'envolée des prix.

Les prévisions budgétaires de cette année impliquent plus que jamais une étude minutieuse et affinée des dépenses à inscrire au prochain budget primitif, tant pour la section de fonctionnement que d'investissement. C'est le travail que j'ai engagé depuis plusieurs semaines maintenant conjointement avec les cadres de la direction générale et des finances.

Dès le début du mois de novembre 2022, nous avons réuni les responsables de services pour que chacun prenne la mesure de ce contexte. Bien que la commune de Languidic dispose d'une santé financière saine, la consigne est de contribuer à l'effort collectif de baisse des dépenses de fonctionnement à hauteur de 5 %. Cette prise de décision est indispensable pour continuer à générer des marges de manœuvre et conserver une capacité à investir, au regard de l'augmentation des coûts subis et difficilement maîtrisables. Les élus sont conscients que l'effort demandé est conséquent mais primordial en ces temps de crises.

Malgré des contraintes budgétaires pesantes, le conseil municipal entend poursuivre un programme

**“ La commune de Languidic entend poursuivre une politique de stabilité fiscale en 2023 ”**

d'investissements dynamique et ambitieux pour dessiner le Languidic de demain et maintenir un niveau de service public efficient à la population.

Dès lors, il est nécessaire d'identifier les priorités et les phaser dans un plan pluriannuel d'investissement, véritable feuille de route pour guider les choix politiques futurs. Il convient en parallèle de mobiliser un maximum de recettes d'investissement auprès de nos partenaires publics (État, Région, Département, Agglomération) et prioriser les projets éligibles à un fort taux de subventions. La collectivité dispose certes de capacités réelles de recours à l'emprunt mais souhaite malgré tout assurer la soutenabilité de la dette.

La commune de Languidic entend poursuivre une politique de stabilité fiscale en 2023, après une évolution substantielle du taux de taxe foncière l'année passée. Dès lors, l'optimisation des recettes de prestations de services est un objectif important et fondamental cette année. Cela implique une profonde révision de la politique tarifaire communale qui n'est plus en adéquation avec la réalité économique. Une réflexion en ce sens sera engagée au cours du premier semestre et verra son aboutissement avant l'été. Nous devons recentrer l'action communale sur son périmètre de compétences, trouver un juste équilibre entre la part du coût du service à faire peser sur l'usager, et l'optimisation des recettes liées aux compétences non communales.

C'est aussi cela le rôle social de la collectivité. Dans cet ordre d'idée, le budget communal confortera son soutien financier à l'action du Centre Communal d'Action Sociale et renforcera la subvention d'équilibre, principalement suite aux mesures du Ségur de la santé applicables aux services d'aides à domicile territoriaux depuis le 1<sup>er</sup> décembre 2022 qui impactent les finances du CCAS.

Je terminerai mon propos avec la conviction que sobriété, prudence, maîtrise et résilience doivent guider les grandes orientations budgétaires de la ville de Languidic pour l'année 2023 afin que notre territoire demeure solidaire, attractif, dynamique et agréable à vivre pour nos concitoyens.

Ce travail est poursuivi et discuté lors des conseils municipaux, avec notamment la tenue du débat d'orientation budgétaire lors du conseil municipal du 25 janvier et l'adoption du budget prévue lors du conseil du mois de mars.

LA SÉCURITÉ / SURENTEZ

## COLLABORATION POLICE MUNICIPALE / GENDARMERIE

### DES CHIFFRES DE LA DÉLINQUANCE EN BAISSÉ

La communauté de brigades de Languidic, rassemblant la brigade de proximité chef-lieu de Languidic, la brigade de proximité de Landévant et la brigade de proximité de Pluvigner, est compétente sur 10 communes. Rattachée à la compagnie de gendarmerie départementale de Lorient, elle compte 31 militaires.

Le Maire fait régulièrement un point de situation sur la délinquance de la commune avec la Gendarmerie de Languidic et la Police Municipale de la ville et il s'est vu présenter les **chiffres de la délinquance pour l'année 2022**.

Il a pu constater une **diminution de 13% de la délinquance générale avec une baisse significative (-30%) des cambriolages** constatés en 2022.

En effet, des dispositifs mis en place par la Communauté de Brigades de Languidic et la Police Municipale permettent de mieux lutter contre ces délits.

La sécurité routière, les dépôts sauvages et le renforcement de la vidéoprotection sont également régulièrement évoqués, les caméras étant des moyens supplétifs pour assurer la sécurité des communes.



Par ailleurs, une convention de coordination liant la Police Municipale et la Gendarmerie, permet d'accentuer la **complémentarité** des deux services essentiels à la population.

“ **Les rencontres hebdomadaires entre policiers et gendarmes sont indispensables pour échanger des informations, prévenir et traiter rapidement des situations problématiques émergentes et coopérer pour adopter une stratégie adéquate.** ”

Laurent DUVAL, Maire



De gauche à droite :  
Pascal LE JEAN  
(Brigadier-Chef Principal  
de la Police Municipale  
de Languidic et  
Richard CAMENEN  
(Lieutenant et Chef du  
Centre de Secours des  
Sapeurs-Pompiers de  
Languidic)

La Police municipale vient d'être équipée d'un défibrillateur automatisé externe (DAE).

Cet appareil placé à bord du véhicule de la Police Municipale, ne remplace pas les interventions des services de secours.



**En toute circonstance, prévenez en priorité le 15 ou le 18.**

# EMA'GENDA

**FEVRIER** : Festival Deiziou

• EXPOSITION du 14 février au 25 mars

## PLANCHES ORIGINALES DE LAËTITIA ROUXEL, AUTEUR ET DESSINATRICE DE BD

(« Les deux mains dans la terre », « Esther Volauvent », « Rubans et Renards »)

Diplômée des Beaux-Arts d'Angoulême, Laëtitia Rouxel s'installe dans la baie du Mont Saint-Michel pour exercer ses talents de graphiste et illustratrice de BD. Auteure engagée, elle se distingue notamment par ses représentations de femmes combattantes et courageuses (Marion du Faouët, les femmes de Plogoff) ou de jeunes filles en devenir (Esther Volauvent, Rubans et Renards). Son dernier ouvrage « Les deux mains dans la terre », écrit avec un agronome, souligne son engagement pour les questions agricoles.

Hall de l'EMA, entrée libre aux heures d'ouverture



LAËTITIA ROUXEL  
BANDES DESSINÉES



**MARS** : Dans le cadre de la semaine aux alternatives aux pesticides

• CONFÉRENCE DESSINÉE : Samedi 25 mars à 20h

## LES DEUX MAINS DANS LA TERRE DE LAËTITIA ROUXEL ET JACQUES CAPLAT

Une BD sur la transition d'une agriculture conventionnelle vers un « modèle écologique, autonome et plus responsable ». Une BD 100% bretonne sur une agriculture biologique et autonome. Pendant que Jacques Caplat revient sur le sujet, Laëtitia Rouxel dessine en direct.

Gratuit - billetterie <https://my.weezevent.com/deux-mains-dans-la-terre>

**AVRIL**

• BD - CONCERT : Samedi 29 avril à 20h

## UN OcéAN D'AMOUR D'APRÈS LA BANDE-DESSINÉE DE WILFRID LUPANO ET GRÉGORY PANACCIONE

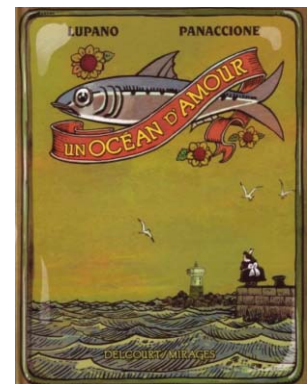
Chaque matin, Monsieur part pêcher au large des côtes bretonnes. Mais ce jour-là, c'est lui qui est pêché par un effrayant bateau-usine. Pendant ce temps, Madame attend. Sourde aux plaintes des Bigoudènes, convaincue que son homme est en vie, elle part à sa recherche. C'est le début d'un périlleux chassé-croisé, sur un océan dans tous ses états.

Une histoire muette avec moult mouettes.

Lors de cet étonnant « BD-concert », les images de la bande dessinée sont projetées sur grand écran pendant que sur scène, le groupe Zenzika joue en direct une musique originale où se croisent pop, jazz, tradition et improvisation.

Musique originale : Zenzika (Jean Lamur, Olivier Ricard, Serge Hildesheim, Julien Kamoun).

Auditorium de l'EMA, entrée gratuite, réservation conseillée  
 Billeterie : <https://my.weezevent.com/un-ocean-damour-1>





# LE SITE INTERNET DE LA MÉDIATHÈQUE FAIT PEAU NEUVE !



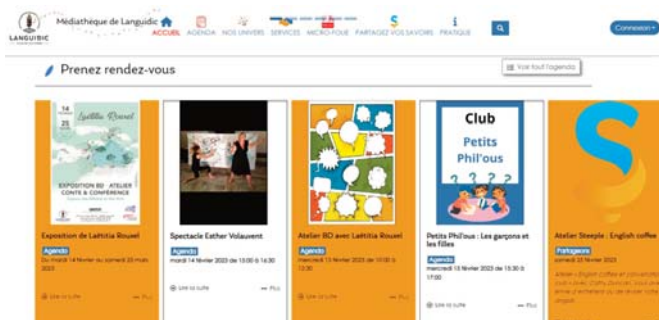
RENDEZ-VOUS SUR :  
[www.mediathèque-languidic.net](http://www.mediathèque-languidic.net)

Plus design, lisible sur les appareils mobiles, une navigation plus intuitive !

Une programmation culturelle en un coup d'œil avec **billetterie en ligne** !

Une meilleure visibilité des dernières **acquisitions sur 6 mois en arrière** !

Des **recommandations des adhérents et des bibliothécaires** pour vous guider dans vos choix !



- Plus de **fonctionnalités** sur votre compte adhérent ! **Prolongez** la durée d'emprunt des documents, **réservez** des documents et **planifiez** votre retrait, **créez** des listes de lecture
- De multiples **portes d'entrée dans le catalogue** : moteur de recherche, sélections thématiques, les univers, les focus sur auteurs ou éditeurs
- Un **catalogue multimédia** : bandes annonces de films, d'extraits musicaux, interviews d'auteurs, tutos vidéo pour les jeux
- Des **ressources numériques gratuites**

- **Skilleos** : de l'auto formation en vidéo sur de nombreux sujets de vie pratique, emploi et travail, accompagnement scolaire, apprentissage des langues dont le breton
- **Tout apprendre** : offert par la Médiathèque Départementale du Morbihan, « **Tout apprendre** » donne accès à la presse en ligne et à de l'auto-formation
- Echangez **vos savoirs et savoir-faire** entre adhérents, grâce à la plateforme **Steeple** (lien sur notre site)
- Suivez le nouveau projet de la médiathèque, l'implantation d'une **Micro-fole** (musée numérique et réalité virtuelle)

## L'EXPRESSION DES ÉLUS « LANGUIDIC OSONS L'AVENIR »

Les années se suivent mais ne se ressemblent pas. Nous avons été marqués par 2 années particulières dues à la pandémie mondiale, qui nous a fait vivre des moments sans précédent, les confinements, les isolements, les tests récurrents, etc...

Cette période a questionné nos modes de vies, ramené de la proximité dans nos relations, nos approvisionnement, cela nous a aussi questionné sur nos capacités à « s'auto-suffire », sur des années de délocalisation de nos productions et donc tenter de faire preuve de résilience.

Des réseaux ont réussi à se créer rapidement, montrant que nous étions capables ensemble de se montrer solidaires.

Puis, il y a presque un an, alors que la pandémie commence à se résorber, une guerre éclate aux portes de l'Europe, rappelant combien la paix dont nous bénéficions dans nos démocraties peut être fébrile.

Une inflation plus ou moins justifiée par cette guerre nous contraint depuis un an et fragilise les réseaux locaux qui avaient pu émerger de la période Covid.

La pression sur les ménages est forte et les inégalités progressent à un rythme effréné, accentuant les écarts entre les plus riches qui voient leurs fortunes s'envoler, quand les plus pauvres subissent de plein fouet l'inflation dans leur vie quotidienne.

Désormais, le gouvernement essaie encore de presser les plus précaires et lance son projet de réforme des retraites pour décaler l'âge légal de départ en retraite, alors que les analyses socio-économiques nous montrent que c'est inutile et contre-productif. Espérons que les mobilisations pourront faire fléchir ce projet de loi inégalitaire.

Malgré ces constats dressés sur ces dernières années, nous continuons à croire que c'est au niveau local, avec la force du collectif, que nous pourrions progresser dans un vivre ensemble responsable, humain et environnemental.

Pour le groupe « Languidic Osons l'Avenir » : Véronique ANN,  
Eric BOULOUARD, Olga VALPERGUE de MASIN, Mélanie PENNANEAC'H,  
Myriam PARENNE, Stéphane TROTIER  
Mail : [elusosonslavenir.languidic@gmail.com](mailto:elusosonslavenir.languidic@gmail.com)  
Facebook : @languidicosonslavenir2020



## MÉCANIQUE AUTOMOBILE

● **Erwann GARTIER**

Erwann a installé son entreprise de mécanique multi-marques depuis octobre 2022 à Languidic. Doté d'une expérience de 10 ans en mécanique automobile, ses activités sont variées allant de la vidange au changement de moteur. Il est équipé pour les diagnostics et recherches de pannes. Il a suivi une formation pour intervenir sur les véhicules électriques et hybrides.

Contact : 3 impasse Fétan Berr - Languidic - 07.68.61.82.23 - erwannauto@outlook.fr

---

## PLOMBERIE - CHAUFFAGE

● **Yohann SERO**

Installé depuis octobre 2022, Yohann intervient dans un rayon de 20 km. Avec 10 ans d'expérience professionnelle, il est spécialisé en travaux de dépannage (remplacement de robinet, chaudière...). Il apprécie le contact humain qui s'instaure avec les clients lors de ses interventions.

Contact : 06.32.39.63.58 - contact@pcsero.fr



---

## CABINET D'OSTÉOPATHIE

● **Arnaud CORDELLE**

Arnaud a ouvert son cabinet en février 2022 à Languidic. Il possède un diplôme d'ostéopathie structurelle, ce qui lui permet de recevoir des patients de tout âge et pour toute pathologie.

Prise de RDV sur Doctolib ou par téléphone : 02.90.74.19.19 / 06.09.93.45.65  
Adresse : 23 rue de la Mairie - Languidic



---

## SERVICE DE COURTAGE

● **Philippe LE NEZET**

Intermédiaire en opération de banque et service paiement. Philippe est installé depuis 2022 à Languidic. Avec 35 ans d'expérience dans le domaine, sa démarche permet aux particuliers et aux professionnels de mettre les établissements bancaires en concurrence afin d'avoir de meilleures conditions de taux de crédits et d'assurances.

Contact : 06.85.08.39.68 - philippelenezet@lescourtiersbretons.fr  
Site internet : lescourtiersbretons.fr



# EN 2022

**85** NAISSANCES

**26** MARIAGES

**34** PACS

**11** PARRAINAGES  
CIVILS

## DÉCÈS

03/09/2022	Sandrine HUET, 47 ans
11/09/2022	Claudine FLORENTY née COUGOULAT, 59 ans
20/09/2022	Jeanne LE ROUX née LE LOUËR, 95 ans
23/09/2022	François TANGUY, 86 ans Bernard GUÉGAN, 73 ans
24/09/2022	Joseph LE GARREC, 92 ans
29/09/2022	Armand DEBOIS, 92 ans
30/09/2022	Patrick HENRY, 62 ans
01/10/2022	André BOCHÉ, 85 ans
08/10/2022	Gilbert LE MENTEC, 66 ans Stéphanie VILLANUEVA, 19 ans
12/10/2022	Sylvie BELLEC née ANNIC, 56 ans
19/10/2022	Monique BERNEZ née BOISSOLES, 79 ans
22/10/2022	Christian TRÉHIN, 67 ans
04/11/2022	Raymond LE PRIOL, 97 ans
07/11/2022	Lydie CORLAY née PÉCHARD, 87 ans
09/11/2022	Yolande LOTODÉ née NOZERH, 57 ans
12/11/2022	Reine MORVAN née LE DOARÉ, 91 ans
14/11/2022	Maria AUREAL née TREQUESSER, 94 ans
17/11/2022	Benjamin DONNEZ, 33 ans
20/11/2022	Jacques LE TOUZIC, 62 ans
22/11/2022	Sylvie LE LIVEC née QUÉRRANT, 58 ans
23/11/2022	Joseph KERNEN, 91 ans
25/11/2022	Maryvonne LE TOHIC née LE NY, 76 ans
17/12/2022	Gérard CLODIC, 68 ans
24/12/2022	Yves LE TALLEC, 86 ans
28/12/2022	Emile PHILIPPE, 93 ans
29/12/2022	Célestine LE TUTOUR née LE TUTOUR, 92 ans

## NAISSANCES

02/09/2022	Paul PÉRESSE
19/09/2022	Léo BAUDET BELIGAUD
02/10/2022	Jeanne EVANO LALLEMAND
12/10/2022	Eden BECHENNEC
14/10/2022	Thaïs POULNAIS
15/10/2022	Louka LE BELLEC
19/10/2022	Isis SAVIDAN
27/10/2022	Arwen GUILLEMOT
30/10/2022	Juliette AUGRAS
04/11/2022	Gaston RENAULT FAYNOT Jules LE CARRER
06/11/2022	Zélie EVANO
05/12/2022	Jeanne GESREL NICOL
15/12/2022	Alma LE SCAVAREC
19/12/2022	Milo DANCHOT
26/12/2022	Lazare JACOMME

## MARIAGES

10/09/2022	Françoise LE FRAPPER et Cédric BOITARD Marion PADELLEC et Ronan YHUEL
01/10/2022	Catherine COURRIO et Romain TEURTROY
29/10/2022	Mariata NAFINDRA et Naouïrou IBRAHIME
03/12/2022	Rohan HELOU et Gaëtan DECHEGNE





Depuis 1985, Deizioù est un festival breton organisé par la fédération Emglev Bro an Oriant. Il se déroule chaque année de février à mars au Pays de Lorient.


De très nombreux événements sont ainsi proposés au coeur de l'hiver pour valoriser la culture et la langue bretonnes : concerts, fest-noz, ateliers de broderie, de cuisine, de danse, spectacles, expositions, conférences, concours, stages, théâtre, etc...

**Consultez le programme détaillé sur le site d'Emglev Bro an Oriant**

<https://www.emglevbroanorient.bzh>



Pour avoir la bonne information au bon moment, abonnez-vous à nos réseaux sociaux et officiels :

-  @Languidic Officiel
-  [www.languidic.fr](http://www.languidic.fr)
-  [languidicofficiel56440](https://www.instagram.com/languidicofficiel56440)
-  [languidic officiel](https://www.youtube.com/languidicofficiel)